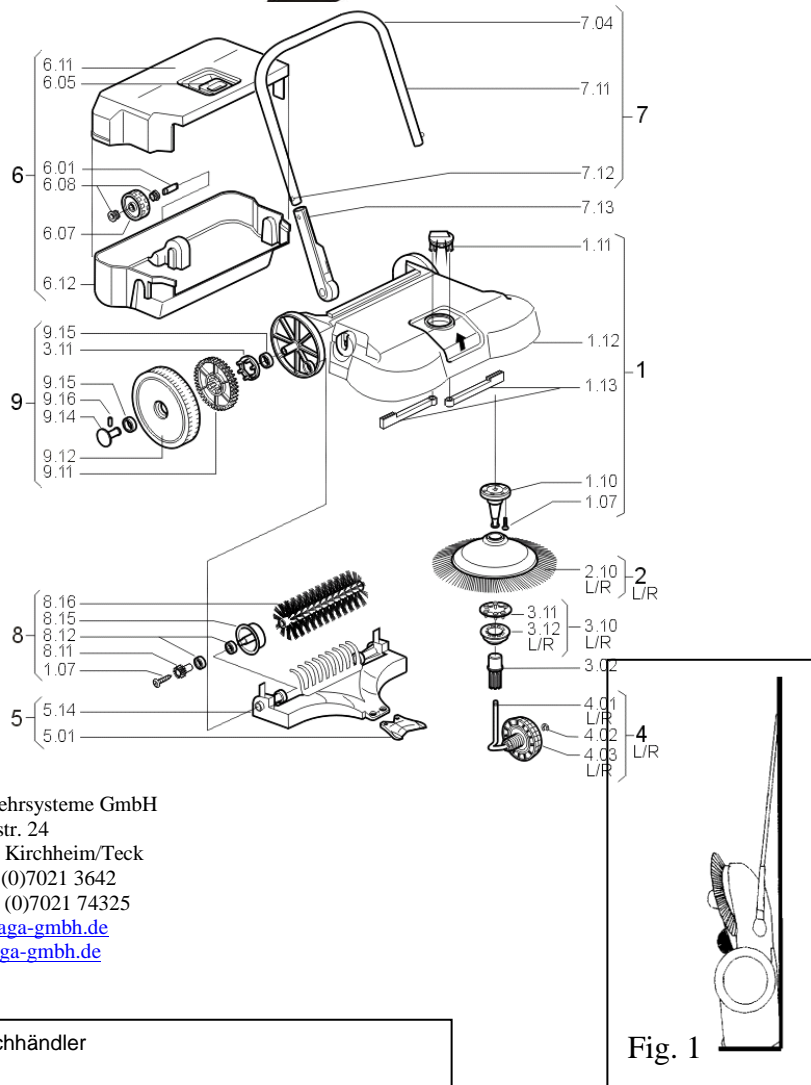


# Bedienungsanleitung

# haaga® 475



Haaga Kehrsysteme GmbH  
 Wielandstr. 24  
 D-73230 Kirchheim/Teck  
 Tel. +49 (0)7021 3642  
 Fax. +49 (0)7021 74325  
[info@haaga-gmbh.de](mailto:info@haaga-gmbh.de)  
[www.haaga-gmbh.de](http://www.haaga-gmbh.de)

Fachhändler

## Beste klant,

We zijn verheugd dat u een kwaliteitsproduct van ons bedrijf hebben gekozen. De Haaga 475 is een bijzonder krachtige en makkelijk te gebruiken borstelveegmachine, die kan worden gebruikt op elke vlakke en harde ondergrond. Het unieke Turbo veegstelsel met schotelborstels en rolborstel voor dubbele schoonheid. De vlakke werkende schotelborstels nemen straatvuil van alle soorten op, van fijn zand tot aan karton, natte bladeren en grofvuil. De rolborstel veegt het fijn stof op en zorgt ook voor een optimale vulling van de vuil container van bovenaf. Omdat u lang plezier zult hebben van uw veegmachine, adviseren wij u de handleiding te volgen.

## Montage van het handvat

Druk de pin op de duwbeugel in (pos. 7.12) en plaats de duwstang (pos. 7.11) in de houders (pos. 7.13) tot de pin zich vastklikt. Vergrendelen de duwbeugel met een lichte tik in het frame (pos. 1.12) van de veegmachine. Demontage: zet de duwbeugel verticaal en pers met een grote schroevendraaier aan de binnenkant van de houder het rooster naar beneden en trek de beugel naar buiten (punt 7.13.).

## Afstelling / instelling

De Haaga 475 is in de fabriek ingesteld voor een vlakke ondergrond. De borsteldruk kan continu worden aangepast met de regelknop (punt 1.11.):  
 Niveau 1-2: nieuwe borstels voor gladde vloeren  
 Niveau 3-4: nieuwe borstels voor natte bladeren, zand, ongelijke vloeren (bijvoorbeeld uitgewassen beton)  
 Niveau 5-8: oudere borstels voor aanpassing van de slijtage

**Houd er rekening mee dat de borstels alleen met een lichte druk op de grond rusten. Lagere instellingen produceren geen betere reiniging en het verhogen van slijtage.**

Duw de veegmachine met een normale voetstap, de duwbeugel daarbij licht gebogen. De beugel kan 2-3 cm versteld worden door een lichte druk naar beneden.

## Opbergen

De Haaga 475 kan loodrecht geplaatst en/of opgehangen worden (de bovenkant tegen de muur, zie figuur 1).

## Lediging

Om de container te legen kan de handgreep (pos. 6:05) omhoog getrokken worden. Til vervolgens de container op om het te legen. Plaats daarna de container weer terug en vergrendel deze door de handgreep weer in te drukken.

## Onderhoud / verzorging

U heeft gekozen voor een product dat weinig onderhoud nodig is. Schotelborstels, rolborstel en aandrijving kunnen worden gereinigd met een doek en water. Schoonmaken mag niet in een dompelbad worden uitgevoerd! Nooit een hogedrukreiniger voor het reinigen inzetten! Alle lagers worden beschermd tegen stof en indien goed gebruikt en verzorgd zijn ze onderhoudsvrij.

**LET OP: vastzittende vervuiling en gespoelde draden onder ander achter de rolborstel (artikel 8.15) kan leiden tot vertraging van de veegmachine en afbreuk doen aan de functie. Met het schoonmaken verbetert u de functie en de levensduur van uw veegmachine. Om een gemakkelijke en slijtvaste werking te garanderen, moeten regelmatig de borstelaandrijving Pos. 04:03 + 03:02 ingespoten worden met siliconenspray. Gebruik nooit andere oliën of vetten. De smeerolie mag niet in de koppelingen Pos. 3:10 L / R worden gespoten!**

## Het vervangen van de borstels

De borstels zijn gemaakt van hoogwaardig materiaal. Na vele jaren van gebruik, kan het nodig zijn om ze te vervangen. We raden altijd aan om de complete set van borstels gelijktijdig uit te wisselen. Voor het vervangen van de schotelborstels de hoogte instelling (pos. 1.11) instellen op niveau 8 en het apparaat verticaal neerzetten. Hierna hard aan het aandrijfwiel (Pos. 4 L / R) trekken en samen met de as van de machine nemen. Dan de schotelborstels (Pos. 2L / R) samen met het tandwiel en koppeling (Pos. 3L / R) krachtig van de spil afhalen. Let op: aan de binnenkant van het frame (Pos.1.12), en de tandwielen en koppelingen (. Pos 3.10) ziet u de markeringen voor L en R. De schotelborstels zijn omlaag, afhankelijk haren richting L /// of R \\\ geeft. Bij installatie letten op de juiste opbouw. Montage vindt plaats in omgekeerde volgorde: disc schotelborstels op de spil, koppelingen (Pos 03:10.) en tandwielen inzetten en dan de assen weer plaatsen - klaar. Voor het wisselen van de rolborstel, op de vergrendelingsflap langs de rolopname (pos. 8.15) drukken. Bij het invoegen erop letten, dat er geen haren zijn vastgelopen en de vergrendelingsflap in zijn uitgangspositie staat.

## Garantie

Vier jaar garantie op de schotelborstels  
 Twee jaar op alle andere onderdelen in overeenstemming met de EU-wetgeving (met uitzondering van slijtage)

## Wat te doen, als de veegmachine zwaar loopt?

1. Controleer de borsteldruk instellingen
2. Reinig de machine, verwijder opgerolde draden
3. aandrijving insmeren met siliconenspray
4. Controleer de draairichting van de schotelborstels (na reparatie)