

Haaga 697 Accusysteem.

De professionele veegmachine (97 cm) op accu levert een veegprestatie tot 4.100 m²/ uur. Veegt ook groter vuil zoals blikjes en bekertjes moeiteloos op.



Productomschrijving

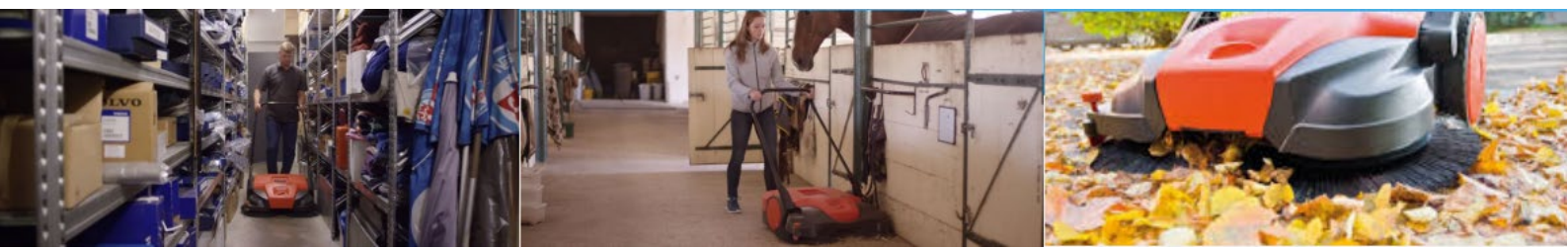
De professionele Haaga 697 met een veegbreedte van 97 cm heeft een veegprestatie tot 4.100 m²/ uur. Het heeft dezelfde functionaliteiten als de Haaga 497. Echter is de Haaga 697 voorzien van accu, waardoor u nóg eenvoudiger (grotere oppervlaktes) vuil kunt laten opvegen. U hoeft namelijk niet meer te duwen, u laat u namelijk leiden door de veegmachine!

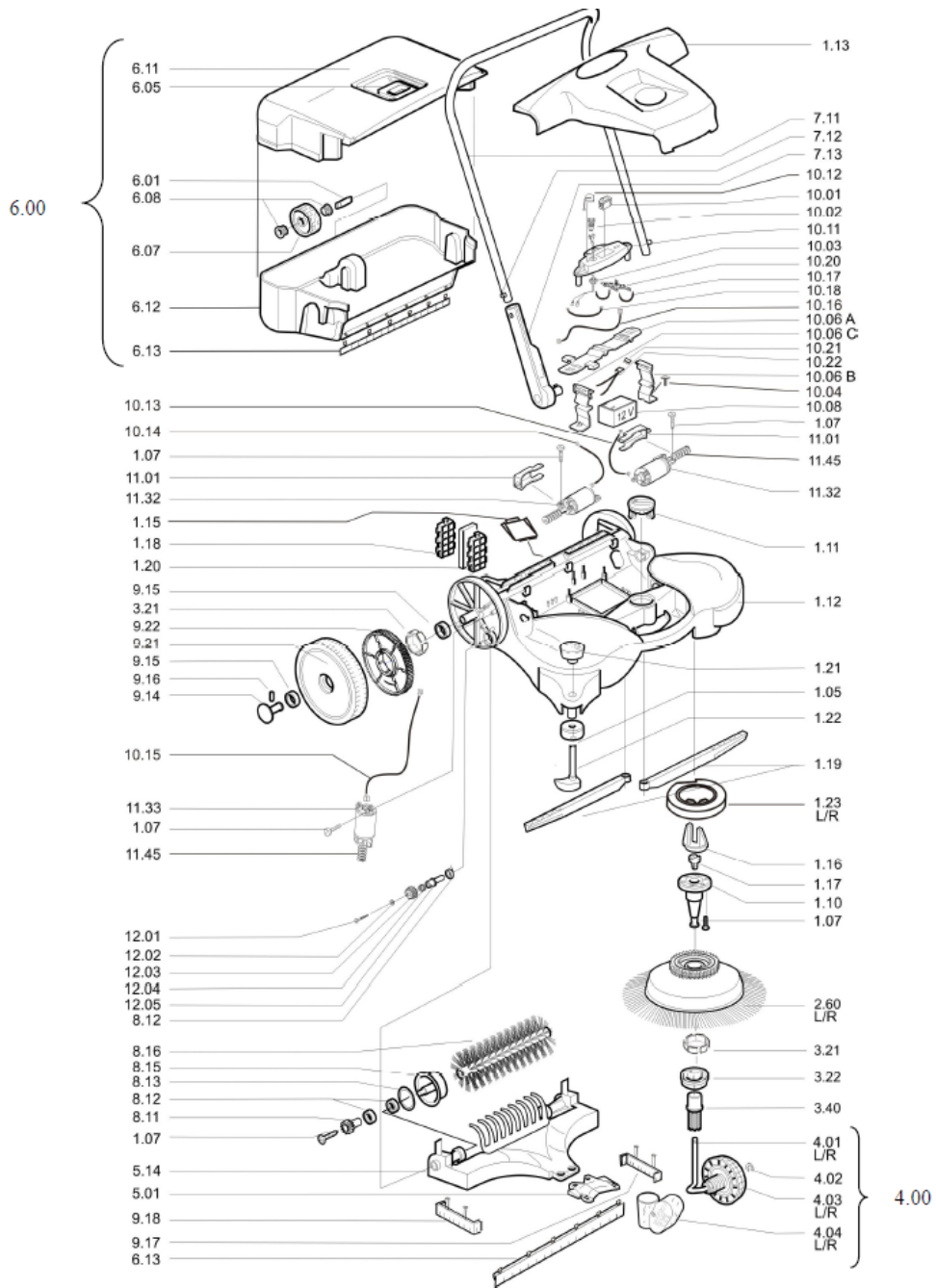
De Haaga 697 is voorzien van een gepatenteerd turbo schotelborstelsysteem, waarbij 2 schotelborstels het vuil oppakken en over de achter draaiende walsborstel direct boven in de vuilcontainer afvoeren. Hierdoor kunt u nóg effectiever fijner vuil opvegen. Met één veegang wordt effectief twee keer geveegd. De veegmachine is tevens voorzien van zijrollers en is ergonomisch geavanceerder uitgevoerd. Tevens is de Haaga 697 voorzien van speciale filters die de cruciale delen van de veegmachine beschermt tegen stof en water.

De hoogte van het schotelborstelsysteem is aanpasbaar, waardoor optimale reiniging van diverse oppervlakken mogelijk is. De Haaga 697 vergt zéér weinig onderhoud. Zo is de Haaga 697 voorzien van iSweep. Dit is een kunststof hoes die om het aandrijfsysteem is bevestigd, zodat deze niet bevuild raakt door o.a. stof en (nat) vuil). Daarnaast bevat heeft Haaga rubberen banden en is de Haaga 697 tandwiel aangedreven. Kortom, de Haaga 697 is een duurzame veegmachine! De vuilcontainer kunt u in één handomdraai legen en herplaatsen. Onderhoudsvriendelijk: met behulp van de siliconenspray is de veegmachine eenvoudig te onderhouden. De borstels zijn eenvoudig te vervangen zonder gereedschap. Alle Haaga veegmachine onderdelen zijn tevens apart verkrijgbaar.

Toepasbaarheid Haaga 697

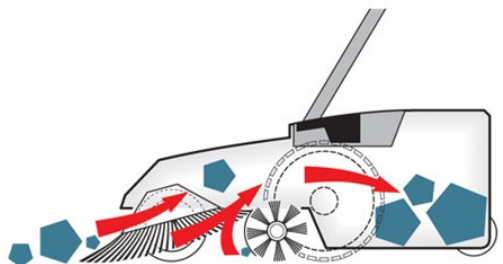
De Haaga 697 veegt grover vuil zoals blikjes en bekertjes moeiteloos op. Evenals kleiner (nat) vuil zoals bladeren, stof, zand en steentjes. De veegmachine is voorzien van (zij) geleidingsrollers, waardoor u eenvoudiger langs stoepranden en muren kunt veegen. De veegmachine is zowel binnen als buiten te gebruiken. De Haaga 697 is zéér geschikt voor de grotere oppervlaktes en o.a. toepasbaar voor tankstations, magazijnen, sporthallen, productiehallen, parkeerterreinen etc. tot 4100 m².





haaga® 697

Werking van de schotelborstels en het veegstelsel.



Veiligheidsinstructies

Neem deze handleiding eerst goed door voordat u het product gebruikt!

Gebruik

De veegmachine is alleen te gebruiken met het juiste onderhoud. De machine is niet gebouwd voor het opvegen van vloeistoffen. Veeg a.u.b. geen gloeiend vuil zoals sigaretten, lucifers enzovoort.

Wanneer u glas, metaal, of andere materialen uit de opveegbak verwijderd, gebruik handschoenen. De Haaga 677 is niet gebouwd voor het opvegen van materialen die slecht zijn voor uw gezondheid. Lees de relevante-veiligheids instructies in de gebruiksaanwijzing goed door om ongelukken te voorkomen.

Werking

De gebruiker mag de machine alleen gebruiken in toestemming voor de juiste werkzaamheden. Tijdens het werkproces moet er gelet worden op de lokale omstandigheden, vooral in de buurt van kinderen.

Onderhoud

Repareren moet alleen gedaan worden door de juiste geautoriseerde bedrijven, of specialisten die vertrouwd zijn met de volledige veiligheidsmaatregelen.

Toebehoren en reserveonderdelen

Alleen onderdelen die door de fabrikant zijn goedgekeurd mogen gebruikt worden. Het gebruik van de originele onderdelen zorgt voor een veilig en probleemloos werkproces.

Milieubescherming

Alle vervangbare onderdelen & batterijen in overeenstemming met de relevante milieuvoorschriften.



Eerste opstart

Aansluiten van de duwbeugel

Duw de beugel vooruit naar een positie van 45 graden en sluit de beugel aan op de aansluitingspunten. Druk de besvestigingspunten in op de verstelbare beugel en sluit de schuifgreep. Om de beugel goed aan te sluiten, druk deze tot een positie van 45 graden in de richting van de schotelborstels, hierdoor klikt de beugel in de juiste positie.

Vervolgens kunt u de beugel zelf instellen op de juiste positie voor uw werkervaring.

Aansluiten van de batterijverbinding

Om te voorkomen dat de accu zelf ontladst, wordt de veegmachine geleverd met de juiste positieve terminale aansluitingskabel. Verwijder de batterij bij het eerste gebruik. Zonder aangesloten batterij-kabel, is de accu nog steeds elektrisch aangesloten en kan deze niet worden opgeladen.

Voor het aansluiten van de batterij, open de batterijklep, en door een beetje druk te geven op de lagere voorkant van de klep en deze omhoog te bewegen, is deze los gekoppeld.

Open de batterij houder. De bedrading van de batterij wordt gedaan door de batterijkabel aan te sluiten op de lus van de verbindingsslijn op de batterij. (Rood = Positief (+), Zwart = Negatieve Pool (-), koppel vervolgens de batterijhouder door het onderdeel te duwen voor het magnetisch uitlijnen.

Verander de kabels op de batterij niet, anders kan de machine beschadigd worden en vervalt de garantie op de onderdelen.

Het opladen van de batterij

Voor het eerste gebruik moet de batterij opgeladen worden. Zie hiervoor het hoofdstuk "opladen van de batterij".

Werking

Hoogteverstelling van de borstels

De Haaga 697 is automatisch ingesteld voor platte ondergronden. De schotelborstels zijn verstelbaar via de verstelknop;

Stand 1-3: Nieuwe borstels voor alle platte ondergronden.

Stand 3-4: Nieuwe borstels voor het opvegen van bladeren & zand, en ook voor het schoonmaken van de oneven vloeren en beton.

Stand 5-8: Oudere borstels voor het aanpassen van de versleten borstel.

Zorg ervoor dat de borstels alleen met lichte druk op de vloer terecht komen, harder drukken beïnvloedt het vege niet.

Druk de machine met normale snelheid en til de duwbeugel een klein beetje op. De schotelborstels nemen al het vuil mee, ook voor de kleinere stukjes.

Werking

Zet de schakelaar aan via de aan/uit knop en druk de machine aan op normale loopsnelheid (de schotelborstels wijzen in tegenovergestelde richting) en til de machine een beetje op. Vuil en blikjes van ongeveer 2/3 cm kunnen makkelijk meegenomen worden door de beugel ligt aan te drukken. Na het vegen, zet de accu uit en laadt deze op via de batterijkabel.

De machine moet worden uitgeschakeld zodra de borstels te langzaam draaien of de LED rood brandt – om ontlading en schade van de accu te voorkomen.

Als de veegmachine wordt uitgeschakeld door de machine zelf binnen een korte tijd, dan is de belasting op de motoren te hoog. Controleer de borstelplaten voor vrij verkeer en geen blokkades, zoals vastgelopen stenen, spiraalsnoer draden, enzovoort. Verwijder alle blokkades vóór een goede werking van de veegmachine.

LED licht

In batterij modus wordt de laadstatus van de accu aangegeven via de LED lichtjes naast de hoofdschakelaar van de veegmachine:

Groen LED: Standaard veegmodus, lading van de batterij is voldoende.

Oplichtend Rood LED: De status van de accu is te laag. Stop de machine en laadt de accu.

Knipperend groen & rood LED: De accustatus is te laag en hierdoor heeft de machine zichzelf uitgeschakeld. Laadt de accu op. Na het opladen is het mogelijk om verder te gaan met uw werkproces.

De machine kan ook gebruikt worden zonder de accu, in dit geval hoeft u de accu niet in te schakelen.

Bescherming

De moter is voorzien met een extra beveiliging om verstopping of beschadiging te voorkomen. In het geval van een verstopping (vastgelopen borstels), schakelt de machine automatisch uit. Als dit gebeurt, is de eerste stap dat het vuil uit de schotelborstels verwijderd wordt (zoals bladeren, klein vuil enzovoort). Vervolgens kunt u verder gaan door de machine opnieuw aan te zetten

Opbergen van de machine

De beste manier om de veegmachine op te bergen is staand tegen een platform op de onderkant van de bak of hangend aan een haak of standaard etc. met de bovenkant van de machine richting de muur (zie afbeelding).



Opladen van de batterij

De batterij wordt opgeladen met de seriële batterijoplader. Let op: opladen is alleen uit te voeren in een droge, goed geventileerde kamer met uitgeschakeld machine. Om de machine op te laden, sluit u de kabel in de laadt-aansluiting van de machine en het netsnoer op een stopcontact van 110 - 230V. Na het opladen van de machine kunt u de oplader verwijderen van de machine en het stopcontact. Het opladen van de machine duurt ongeveer 7-8 uur. Berg de machine altijd op met een opgeladen batterij om een ontlading van de accu te voorkomen als deze voor een lange tijd niet gebruikt wordt. Als u de machine voor een lange tijd opbergt moet u deze om de 2 maand opladen voor 10 uur.

Let op: Als u de machine langer dan 2 maand opbergt, verwijder de accu om ontlading te voorkomen.

Veiligheidsvoorschriften voor het omgaan met de accu

- Gebruik alleen de meegeleverde acculader.
- Voorkom een stroomtik (of shock) bij het omgaan met de kabels en elektronische onderdelen.
- Voorkom kortsluiting met de accu polen.
- Houdt de accu altijd schoon en droog.
- Rook niet in de buurt van de accu en de elektronische onderdelen van de machine en houdt afgeschermd vlammen en elektrische vonken op afstand van de machine.
- Eet of drink niet in de buurt van de acculader en het oplaadstation.
- Maak de batterij niet open met geweld en laadt deze niet in de zon.

Maximale temperaturen:

Bij gebruik: -15° C ~ 50° C

Bij opladen: 0° C ~ 40° C

Bij opbergen: -15° C ~ 40° C

Onderhoud

U hebt voor een product gekozen die makkelijk te onderhouden is.

Borstelsysteem

De schotelborstels, de fijne veegroller en het aandrijfsysteem kunnen worden gereinigd met water. De borstels zijn gemaakt van polyamide. In het geval dat de borstels worden verdraaid door bijvoorbeeld een foute opslag kan dit verholpen worden doormiddel van warme lucht (zoals een haardroger). Maak geen gebruik van ieder niet-afgeschermd vlammen of brander-apparaten, dit beschadigd de borstels.

Maak de stof beschermers af en toe schoon om ervoor te zorgen dat er geen vuil achter blijft.

Opgebouwd vuil achter de borstelhouder kan het bewegen van het apparaat beïnvloeden. Het goed onderhouden van de veegmachine maakt het zeker dat de machine een langere tijd mee gaat.

Let op: Maak de machine niet schoon met een hogedrukreiniger! Maak schoon met een droge of vochtige doek. Verwijder vuil, draden, haren enzovoort uit de borstels, van de assen en achter de elektrode-houder voor een zo goed mogelijk schoonmaak resultaat. Vochtigheid kan de elektrische onderdelen beschadigen en kortsluiting veroorzaken.

Onderhoudt van de versnellingen

Om te zorgen voor een goede en slijtvaste bediening, moeten de borstel versnellingen worden besproeid met de oorspronkelijke Haaga siliconenspray van tijd tot tijd. Gebruik nooit een ander olie of vet.

Het verwisselen van de schotelborstels

Om ervoor te zorgen dat de borstels niet beschadigd worden en niet gaan slijten moet u deze zo af en toe inspuiten met siliconenspray. Gebruik hiervoor geen olie of ontvettingsmiddelen.

De borstels zijn gemaakt van zeer slijtvast materiaal. Na het gebruik van een lange tijd kan het nodig zijn dat de borstels moeten worden vervangen. Wij raden aan om alle borstels in een keer te vervangen. Voor het vervangen van de wals borstel, zet de schotelborstels in stand 8, en zet het apparaat verticaal neer.

Verwijder daarna het wiel stevig van de machine tegelijkertijd met de steel los van de behuizing.

Let op: De markering L & R zijn toegepast op de binnenkant van de machine en op de koppelingen. De schotelborstels zijn aan de onderkant gemarkeerd met L & R, afhankelijk van de richting van de borstels. Wees er zeker van dat de juiste kant van de montage wordt gebruikt. De montage is andersom ingesteld: Zet de schotelborstels in de behuizing. Koppel de borstel daarna aan het tandwiel en sluit dit onderdeel aan op de onderkant van het apparaat.

Garantie

4 jaar garantie tegen de schotelborstels.

2 jaar garantie voor alle overige onderdelen volgens de Europese wet (dit geldt niet voor slijtage).

Welke maatregelen zijn er als het apparaat niet op de juiste manier functioneert?

1. Check ingrijpende aanpassing van de borsteldruk.
2. Maak het apparaat schoon en verwijder vuil etc.
3. Spuit de onderdelen met de siliconenspray van Haaga.
4. Check de rotatie van de schotelborstels (na het repareren).



Vóór elk gebruik

- Controleer de machine op schade.
- Check de circulaire borstels en de veegroller voor vastgelopen delen en vastgelopen vuildeeltjes dat een belemmering kan vormen voor de rotatie van de borstels
- Zorg ervoor dat de ingrijpende aanpassing van de druk klopt.

Na elk gebruik

- Laadt de batterij op.
- Leeg de vuilbak.

Aanvullend elke 10 werkuren

- Tandwiel schoonmaken en inspuiten met de siliconenspray van Haaga.

Aanvullend elke 50 werkuren

- Borstels op slijtage controleren.
- Tandwiel op slijtage controleren.

Haaga 677

Veegbreedte	97 cm
Veegcapaciteit	4.100 m ² /uur
Inhoud opvangbak	50 l
Gewicht	25kg

Accu

Spanning	12V
Capaciteit	12 Ah
Gewicht	3,8kg

Acculader

Invoer spanning	110-230V AC/50 Hz
Uitvoer spanning	12V
Oplaadspanning	13,8V
Laadstroom	3500 mA
Werkings temperatuur	0° C - 25° C
Opslagtemperatuur	-25° C - 70° C
Gewicht	540g

